

PAYSAGES ET LIGNES DE DEFENSE

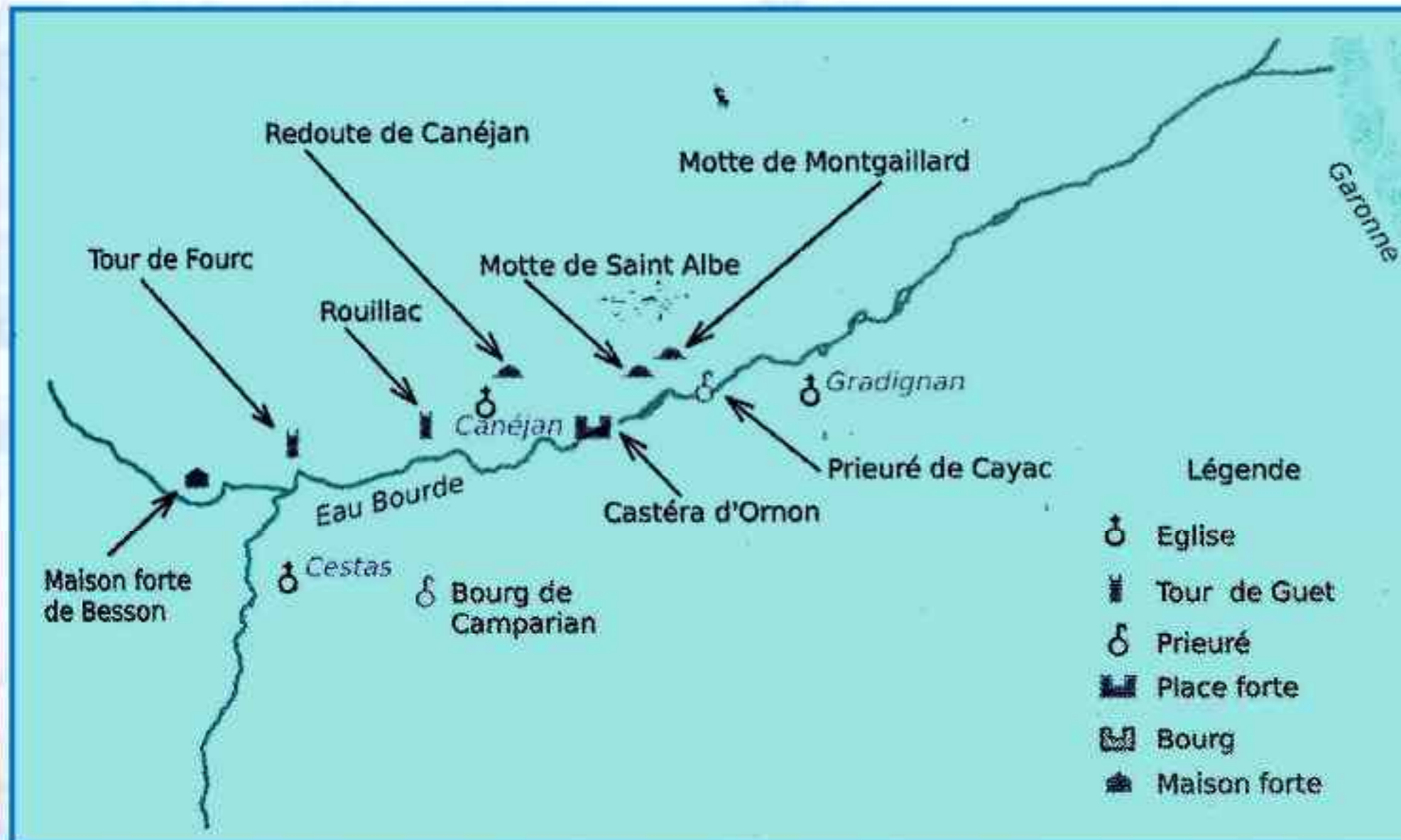
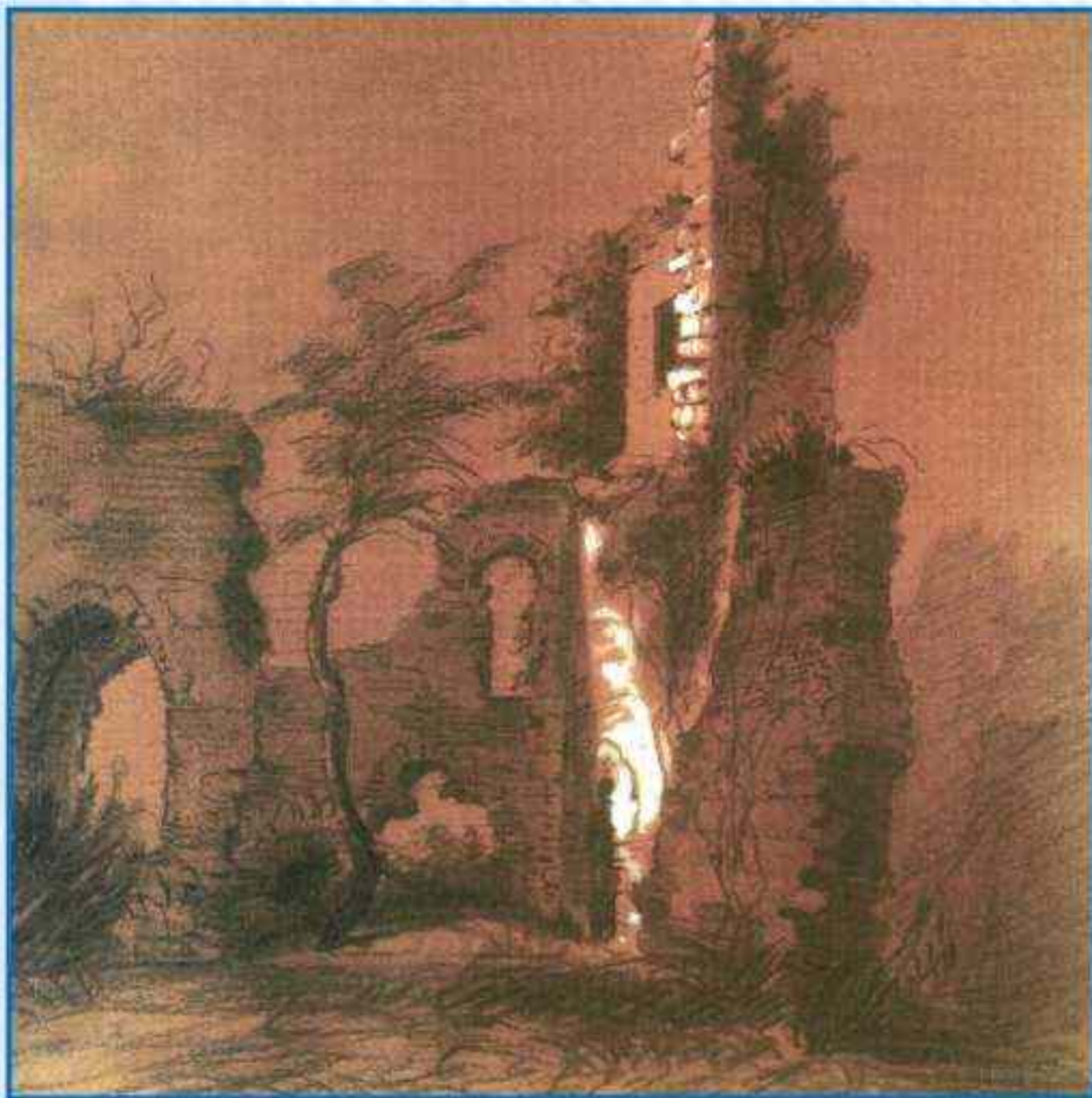


Schéma des lignes de défense Sud de Bordeaux

Malgré sa faible largeur, l'Eau Bourde a été utilisée comme ligne de défense naturelle.

Depuis le XI^e siècle, Gradignan était le siège du comté d'Ornon dépendant du duché d'Aquitaine. Rattaché à la couronne anglaise par le mariage d'Aliénor d'Aquitaine avec Henri Plantagenêt en 1152, ce comté a constitué un enjeu entre les rois de France et d'Angleterre.

Les restes les plus visibles de ces défenses sont les mottes castrales de Seguin et de Saint Albe souvent datées du X^e siècle. Le Castéra d'Ornon, à peine plus récent, mais aujourd'hui totalement ruiné en faisait aussi partie.



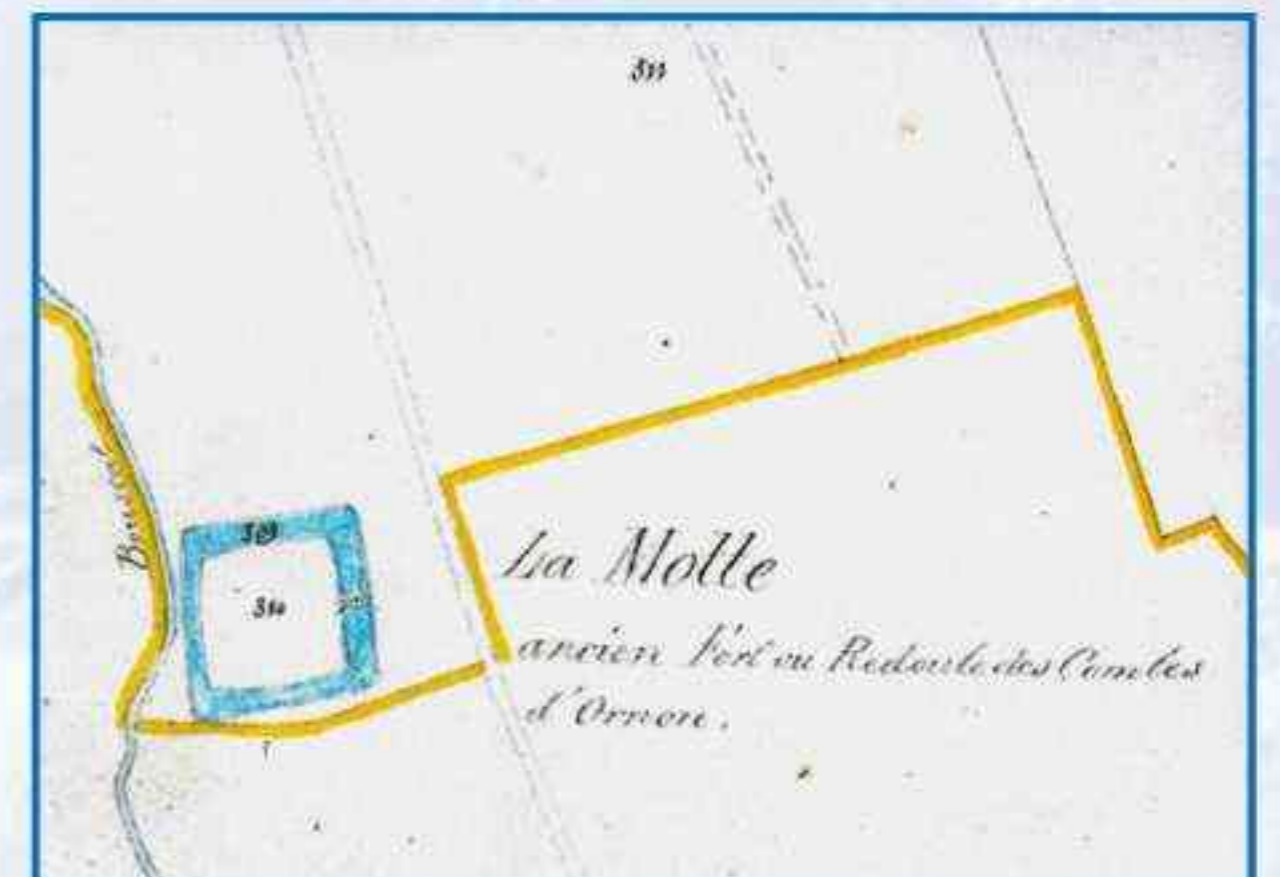
Ruines du Castéra d'Ornon vers 1850 (D'après Leo Drouyn)



La tour de Fourc (la fourche) située au confluent de l'Eau Bourde et de l'Estey des Sources à Cestas était d'abord un site de surveillance. Elle a été détruite en 1900.



La motte Saint Albe à Gradignan



Plan cadastral (1850) de la redoute de Canéjan (motte Seguin)



A La House, la ferme fortifiée de Malores fait penser à une ferme carolingienne. Composée de deux corps de bâtiments se rejoignant à angle droit, elle est entourée de larges fossés (Houssats) remplis d'eau.

Lors de la guerre de 39-45, plusieurs bunkers ont été construits à Canéjan et à Gradignan.

Ils servaient de protection avancée de Bordeaux et de contrôle des accès routiers.



Un des bunkers de La House